

ДОГОВОР

ЗА ИЗПЪЛНЕНИЕ НА СТРОИТЕЛНО-МОНТАЖНИ РАБОТИ

№ Д-04-187/03-08.2017г.

Днес, 03.08. 2017 г., на основание чл. 112, във връзка с чл. 183 от ЗОП между:

ОБЩИНА ИСКЪР със седалище и адрес на управление – гр. Искър 5868, община Искър, област Плевен ул. "Георги Димитров" № 38, ЕИК: 000413942, с ИДЕНТИФИКАЦИОНЕН НОМЕР BG 000413942, представлявана от **инж. Валентин Василев Йорданов – Кмет на Общината**, наричана в договора **ВЪЗЛОЖИТЕЛ** от една страна,

и

„АРТ-СТРОЙ” ООД, със седалище и адрес на управление: област Плевен, община Плевен, гр. Плевен 5800, ж.к. „Дружба”, блок № 426, вх. Г, ет. 4, ап. 13, с ЕИК **чл. 23 от ЗЗЛД** с ИДЕНТИФИКАЦИОНЕН НОМЕР BG **чл. 23 от ЗЗЛД** представлявано от **Петя Божидарова Аргарска и Свилен Георгиев Мачев - Управители** (начин на представляване: заедно и поотделно), наричан по-долу за краткост **ИЗПЪЛНИТЕЛ**, от друга страна,

на основание чл. 112 от ЗОП, във връзка с Решение № 10/10.07.2017 год. на Кмета на община Искър, се сключи настоящият договор за възлагане на обществена поръчка, наричан по-долу за краткост „Договор“, с предмет: **„Извършване на строително-монтажни работи на обект: „Ремонт ДГ „Мара Балева“ - ясла, гр. Искър“**.

Страните се споразумяха за следното:

I. ПРЕДМЕТ НА ДОГОВОРА

Чл.1. (1) ВЪЗЛОЖИТЕЛЯТ възлага, а **ИЗПЪЛНИТЕЛЯТ** приема и се задължава да извърши строително-монтажни работи (СМР) с предмет: **„Извършване на строително-монтажни работи на обект: „Ремонт ДГ „Мара Балева“ - ясла, гр. Искър“** в съответствие с условията на договора, приложената оферта, както и Приложенията към настоящия договор, представляващи неразделна част от него.

II. ЦЕНА, РЕД И СРОКОВЕ ЗА РАЗПЛАЩАНЕ

Чл.2. (1) ВЪЗЛОЖИТЕЛЯТ дължи на **ИЗПЪЛНИТЕЛЯ** обща цена в размер на 21 805,66 лева /двадесет и една хиляди осемстотин и пет лева и шестдесет и шест стотинки/ без ДДС, съответно 26 166,80 лева /двадесет и шест хиляди сто шестдесет и шест лева и осемдесет стотинки/ с **включен ДДС**.

(2) Плащането на цената се извършва както следва:

1. Авансово плащане в размер 50 % от общата сума се заплаща в срок до 20 (двадесет) работни дни, считано от датата на подписване на настоящия договор.

2. Окончателно плащане – в срок до 20 (двадесет) работни дни, считано от датата на подписване на тристранен протокол за приемане на извършената работа.

Чл.3. Цената по чл. 2 от настоящия договор е за цялостно извършване на строително-монтажните работи, включително цената на вложените материали, разходите за труд, механизация, складиране и други, както и печалба за **ИЗПЪЛНИТЕЛЯ**.

Чл.4. Заплащането се извършва въз основа на предоставена фактура от страна на **ИЗПЪЛНИТЕЛЯ** и след подписване на приемо-предавателен протокол от двете страни.

Чл.5. Дължимата от **ВЪЗЛОЖИТЕЛЯ** сума се заплаща по банков път в **срок от 20 работни дни**, считано от представянето на фактурата, оформена и подписана, съгласно изискванията на Закона за счетоводството.

Чл.6. Плащането се извършва в български левове, с платежно нареждане по следната банкова сметка, посочена от **ИЗПЪЛНИТЕЛЯ**:

БАНКА: Райфайзенбанк

ИВАН

ВІС: **Чл. 23 от ЗЗЛД**

КЛОН: Плевен

Чл.7. **ИЗПЪЛНИТЕЛЯТ** е длъжен да уведомява писмено **ВЪЗЛОЖИТЕЛЯ** за всички последващи промени по чл. 6 от настоящия договор в срок от 3 дни, считано от момента на промяната. В случай че **ИЗПЪЛНИТЕЛЯТ** не уведоми **ВЪЗЛОЖИТЕЛЯ** в този срок, счита се, че плащанията са надлежно извършени.

Чл.8. Договорената цена е окончателна и не подлежи на актуализация за срока на настоящия договор, с изключение на условията по чл. 116 от ЗОП.

Чл.9. Цената по чл.2, ал.1 е за цялостно извършване на СМР, включително цената на вложените материали, извършени работи и разходите за труд, механизация, енергия, опазване и други подобни, в т. ч. и разходи за отстраняване на всякакви дефекти до изтичане на гаранционния срок.

Чл.10. (1) При възникване на допълнителни или непредвидени количества и видове строителни работи, в рамките на договорената стойност, се изготвя тристранен констативен протокол и остойностена заменителна таблица, подписани от **ВЪЗЛОЖИТЕЛЯ** /или упълномощено от него лице/, **ИЗПЪЛНИТЕЛЯ** и Строителния надзор. Остойносттаването се извършва по единични цени съгласно приетото Ценово предложение от офертата на участника.

Чл.11. При възникване на допълнителни СМР, не посочени в Количествено-стойността сметка, цената им се определя, съобразно ценообразуващите параметри, посочени в ценовото предложение на **ИЗПЪЛНИТЕЛЯ**.

Чл.12. **ВЪЗЛОЖИТЕЛЯТ** заплаща на **ИЗПЪЛНИТЕЛЯ** действително извършените СМР на базата на подписаната количествено-стойността сметка в рамките на общата стойност по **чл. 2, ал. 1** от **ВЪЗЛОЖИТЕЛЯ** /или упълномощено от него лице/, **ИЗПЪЛНИТЕЛЯ**, Строителния надзор.

Чл.13. Когато **ИЗПЪЛНИТЕЛЯТ** е сключил договор/договори за подизпълнение, **ВЪЗЛОЖИТЕЛЯТ** извършва окончателно плащане към него, след като бъдат представени доказателства, че **ИЗПЪЛНИТЕЛЯТ** е заплатил на подизпълнителя/подизпълнителите за изпълнените от тях работи, които са приети по реда на чл. 32 от настоящия договор.

III. СРОК/ПРОДЪЛЖИТЕЛНОСТ НА ИЗПЪЛНЕНИЕ. МЯСТО НА ИЗПЪЛНЕНИЕ

Чл.14. Срокът по настоящият договор влиза в сила от заверка на заповедната книга и има действие **60 (шестдесет) календарни дни**, съгласно Техническото предложение и приключва със съставянето на Констативен акт /Приложение № 15/ за установяване годността за приемане на строежа.

Чл.15. Мястото за изпълнение на поръчката е на ул. „Отец Паисий” № 9 в гр. Искър, община Искър, област Плевен, Република България – общинска публична собственост.

Чл.16. При спиране на строително-монтажните работи по нареждане на общински или държавен орган, срокът по чл.14 съответно се удължава, ако **ИЗПЪЛНИТЕЛЯТ** няма вина за спирането се подписва **акт образец 10**, съгласно Наредба № 3 от 31.07.2003 год. за съставяне на актове и протоколи по време на строителството на МРРБ.

Чл.17. При спиране на строително-монтажните работи по нареждане на **ВЪЗЛОЖИТЕЛЯ**, поради лоши метеорологични условия или други фактори, които биха довели до некачествено изпълнение на СМР, се съставя акт **образец 10**, съгласно Наредба № 3 от 31.07.2003 год. за съставяне на актове и протоколи по време на строителството като срокът по чл.14 спира да тече до съставяне на акт образец 11 от същата Наредба.

Чл.18. Срокът за изпълнение на договора не може да бъде удължаван, освен в случаите на непредвидени обстоятелства, по смисъла и при спазване на разпоредбите на Закона за обществените поръчки.

Чл.19. Гаранционният срок е **10 (десет) години** съгласно техническото предложение на Изпълнителя.

IV. ПРАВА И ЗАДЪЛЖЕНИЯ НА СТРАНИТЕ

Чл.20. ВЪЗЛОЖИТЕЛЯТ има право:

(1) Във всеки момент от изпълнението на договора да извършва проверки относно качеството на всички ремонтни работи, влаганите материали (сертификати за качество и/или декларации за съответствие) и спазването на правилата за безопасна работа по реда на Закона за здравословни и безопасни условия на труд (ЗЗБУТ), без това да пречи на оперативната дейност на **ИЗПЪЛНИТЕЛЯ**.

(2) Да прави рекламации при установяване на некачествена работа, която не е в съответствие с офертата на **ИЗПЪЛНИТЕЛЯ**.

(3) Да изисква от **ИЗПЪЛНИТЕЛЯ** да изпълнява в срок и без отклонения съответните дейности съгласно Техническата спецификация и КСС на обществената поръчка.

(4) Да задържи съответна част от гаранцията за изпълнение при неизпълнение от страна на **ИЗПЪЛНИТЕЛЯ** на клаузи от договора и да получи неустойка в размера, определен в **чл. 27** от настоящия договор.

(5) Да отменя и възлага допълнителни строителни работи в процеса на изпълнението.

(6) Контрола по изпълнението и приемането на строително-монтажните работи се осъществява от **ВЪЗЛОЖИТЕЛЯ** или упълномощени от него представители.

(7) **ВЪЗЛОЖИТЕЛЯТ** може да откаже приемането на СМР при непълно или неточно изпълнение или съществено забавяне изпълнението на договора.

(8) **ВЪЗЛОЖИТЕЛЯТ** или упълномощени от него лица и Строителният надзор имат право по всяко време на строително-монтажните работи да посещават обекта и/или да извършват проверка относно качеството, количеството, сроковете за изпълнение и техническите параметри на възложената по договора работа, без да нарушават оперативната му самостоятелност.

(9) **ВЪЗЛОЖИТЕЛЯТ** не участва в трудово-правни и други спорове между **ИЗПЪЛНИТЕЛЯ** и неговия персонал, както и с подизпълнителите, които е наел.

(10) Да изисква от **ИЗПЪЛНИТЕЛЯ** да сключи и да му представи договори за подизпълнение с посочените в офертата му подизпълнители.

Чл.21. ВЪЗЛОЖИТЕЛЯТ не носи отговорност за действия и/или бездействия на **ИЗПЪЛНИТЕЛЯ** в рамките на обекта, в резултат на които възникват:

1. Смърт или злополука, на което и да било физическо лице;

2. Загуба или нанесена вреда на каквото и да било имущество в или извън обекта, вследствие изпълнение предмета на договора през времетраене на строително-монтажните работи.

Чл.22. ВЪЗЛОЖИТЕЛЯТ е длъжен:

(1) Да заплати на **ИЗПЪЛНИТЕЛЯ** възнаграждение в размер, при условия и в срокове съгласно настоящия договор.

(2) Да осигури на **ИЗПЪЛНИТЕЛЯ** свободен достъп до обекта, предмет на договора;

(3) Да не разпространява под каквато и да е форма всяка предоставена му от **ИЗПЪЛНИТЕЛЯ** информация, имаща характер на търговска тайна.

Чл.23. ИЗПЪЛНИТЕЛЯТ има право:

(1) Да получи уговореното възнаграждение при условията и в сроковете, посочени в настоящия договор.

(2) Да иска от **ВЪЗЛОЖИТЕЛЯ** необходимото съдействие за осъществяване на работата по договора, включително предоставяне на нужната информация и документи за изпълнение на договора.

Чл.24. ИЗПЪЛНИТЕЛЯТ е длъжен:

(1) Да изпълни СМР, предмет на настоящия договор качествено и в срок, като организира и координира цялостния процес на строителството в съответствие с представената оферта, неразделна част от настоящия договор, както и действащата нормативна уредба в Република България.

(2) Да влага при строително-монтажните работи качествени материали и изделия, отговарящи на изискванията на БДС и ISO, за които при поискване трябва да представя необходимите сертификати и фактури за придобиването им.

(3) Да предоставя възможност на **ВЪЗЛОЖИТЕЛЯ**, **строителния надзор** /или упълномощено от него лице/ да извършват контрол по изпълнението на работите на обектите.

(4) Да извършва за своя сметка всички работи по отстраняването на виновно допуснати грешки, недостатъци и други, констатирани от **ВЪЗЛОЖИТЕЛЯ**.

(6) Да не допуска замърсяване на площадката на обекта по чл. 1 от настоящия договор, при изпълнението на строително-монтажните работи.

(7) Да извършва строително-монтажните работи при строго спазване изискванията на Закона за здравословни и безопасни условия на труд (ЗЗБУТ).

(8) След приключване на строителните работи да почисти и извози строителните отпадъци в 3-дневен срок след приключване работата.

(9) **ИЗПЪЛНИТЕЛЯТ** е длъжен да информира **ВЪЗЛОЖИТЕЛЯ** и Строителният надзор за възникнали проблеми при изпълнение на договора и за предприетите мерки за тяхното разрешаване.

(10) **ИЗПЪЛНИТЕЛЯТ** носи пълна отговорност при евентуални трудови злополуки на обекта за своите служители, работници, подизпълнители и за трети лица, посещаващи обекта.

Чл.25. ИЗПЪЛНИТЕЛЯТ носи пълна отговорност за безопасността при извършване на всички видове работи и дейности на обекта, за безопасността на работниците и за спазване на правилата за безопасност и охрана на труда.

Чл.26. В случай, че **ИЗПЪЛНИТЕЛЯТ** причини вреди на сградата то възстановяването им е за негова сметка.

V. РАЗМЕР И УСЛОВИЯ ЗА ЗАДЪРЖАНЕ И ОСВОБОЖДАВАНЕ НА ГАРАНЦИЯ ЗА ИЗПЪЛНЕНИЕ

Чл.27. ИЗПЪЛНИТЕЛЯТ гарантира изпълнението на произтичащите от настоящия договор свои задължения с гаранция за добро изпълнение в размер на **654,17 (шестстотин петдесет и четири лева и седемнадесет стотинки) лева**, представляващи **3% (три процента)** от неговата обща стойност, без ДДС.

Чл.28. ВЪЗЛОЖИТЕЛЯТ задържа и се удовлетворява от гаранцията, когато **ИЗПЪЛНИТЕЛЯТ** системно не изпълнява някое от задълженията си по договора, както и когато прекъсне или забави изпълнението на задълженията си по договора с повече от 7 (седем) календарни дни.

Чл.29. Гаранцията за изпълнение на договора се представя в една от следните форми:

(1) Парична сума в размер на **3% (три процента)** от стойността на договора без ДДС, в размер на **654,17 лева**, преведена по сметка на Община Искър в СЖ „Експресбанк”АД, клон Плевен, IBAN: **ЧЛ. 23 ОТ ЗЗЛД**

(2) Оригинал на банкова гаранция на същата стойност.

(3) Застраховка, която обезпечава изпълнението чрез покритие на отговорността на **ИЗПЪЛНИТЕЛЯ**.

(4) В гаранцията за обезпечаване изпълнението на договора е необходимо **ИЗПЪЛНИТЕЛЯТ** да посочи наименованието на процедурата, а именно: „Извършване на строително-монтажни работи на обект: „Ремонт ДГ „Мара Балева“ - ясла, гр. Искър“.

Чл.30. Гаранцията за изпълнение се освобождава в пълен размер в срок до 30 (тридесет) работни дни след **ИЗПЪЛНЕНИЕТО** на договора, съгласно чл. 72 от ПЗЗОП. Гаранцията за изпълнение се задържа от **ВЪЗЛОЖИТЕЛЯ**, в случай на прекратяване на договора по вина на **ИЗПЪЛНИТЕЛЯ**.

VI. РЕД ЗА ПРИЕМАНЕ НА РАБОТАТА

Чл.31. Приемането на извършената работа по чл. 1 се извършва от определени от страна на **ВЪЗЛОЖИТЕЛЯ, ИЗПЪЛНИТЕЛЯ** и строителният надзор лица.

Чл.32. Приемането на работата по настоящия договор се удостоверява с подписване от лицата по чл. 31 на **тристранен протокол**.

VII. НЕПРЕДВИДЕНИ ОБСТОЯТЕЛСТВА. НЕУСТОЙКИ

Чл.33. (1) Страните по настоящия договор не дължат обезщетение за претърпени вреди и загуби, в случай че последните са причинени от непредвидени обстоятелства.

(2) В случай че страната, която е следвало да изпълни свое задължение по договора е била в забава, тя не може да се позовава на непредвидени обстоятелства.

(3) Страната, засегната от непредвидени обстоятелства, е длъжна да предприеме всички действия с грижата на добър стопанин, за да намали до минимум понесените вреди и загуби, както и да уведоми писмено другата страна в срок 5 (пет) работни дни от настъпването на непредвидените обстоятелства. При неуведомяване се дължи обезщетение за настъпилите от това вреди.

(4) Докато траят непредвидените обстоятелства, изпълнението на задълженията на свързаните с тях насрещни задължения се спира.

Чл. 34. (1) В случай на забавяне при изпълнението на работата по договора **ИЗПЪЛНИТЕЛЯТ** дължи на **ВЪЗЛОЖИТЕЛЯ** неустойка в размер на 0.5 % (половин процент) за всеки просрочен ден, но не повече от 10 % (десет процента) от стойността на забавената дейност.

(2) Изплащането на неустойката не лишава изправната страна от правото да търси реално изпълнение и обезщетение за претърпени вреди.

VIII. УСЛОВИЯ ЗА ПРЕКРАТЯВАНЕ НА ДОГОВОРА

Чл.35. Действието на договора се прекратява:

1. С изпълнение на всички задължения по договора;
2. По взаимно съгласие между страните, изразено в писмена форма;
3. При настъпване на обективна невъзможност за изпълнение на възложената работа;
4. Когато са настъпили съществени промени във финансирането на обществената поръчка, предмет на договора, извън правомощията на **ВЪЗЛОЖИТЕЛЯ**, които той не е могъл да предвиди и/или предотврати, с писмено уведомление, веднага след настъпване на обстоятелствата.
5. По реда на чл.118, ал.1, т.2 от ЗОП, **ВЪЗЛОЖИТЕЛЯТ** има право да прекрати договора без предизвестие.

Чл.36. Изменение на сключения договор се допуска по изключение, при условията на чл.116 от ЗОП. **ВЪЗЛОЖИТЕЛЯТ** може да поиска едностранно изменение на договора, в случай, че при публикуване на нормативна уредба, касаеща предмета на договора, възникнат обстоятелства за изменение на цената или други опции, без това да променя предмета на поръчката, съгласно чл.116, ал.1, т.1 от ЗОП.

IX. ЗАКЛЮЧИТЕЛНИ РАЗПОРЕДБИ

Чл. 37. Всички съобщения между страните са валидни, ако са направени писмено и са депозираны при **ВЪЗЛОЖИТЕЛЯ** и **ИЗПЪЛНИТЕЛЯ**, или писмено с обратна разписка при изпращането им по пощата, или са изпратени по факс и са подписани от съответните упълномощени лица. За валидни адреси за кореспонденция се считат посочените в настоящия договор:

- **ЗА ВЪЗЛОЖИТЕЛЯ** – област Плевен, община Искър, град Искър, п.к. 5868 ул. „Георги Димитров” № 38, тел. 06516 / 24- 24, Факс: 06516 / 21-96; e-mail: iskar@atlantis.bg

Лице за контакти и контрол: Валя Вълва Костова – Директор на дирекция СИРТСУ в община Искър, моб. тел.: **0879/010324**; e-mail: v.kostova2016@abv.bg

- **ЗА ИЗПЪЛНИТЕЛЯ** – адрес: област Плевен, община Плевен, град Плевен 5800, ул. „Дойран” № 140, ет. 4, офис 4, тел. 064/839380; факс: 064/839380; e-mail: jordanartarski@abv.bg

Лице за контакти: Свилен Георгиев Мачев

Чл. 38. Когато някоя от страните е променила адреса си, без да уведоми за новия си адрес другата страна, съобщенията ще се считат за надлежно връчени и когато са изпратени на стария адрес.

Чл. 39. Всички спорове по този договор ще се уреждат чрез преговори между страните, а при непостигане на съгласие – ще се отнасят за решаване от компетентния съд в Република България.

Чл.40. За всички неуредени в този договор въпроси се прилагат разпоредбите на действащото законодателство.

Чл. 41. Всички изменения и допълнения на настоящия договор се правят по взаимно съгласие на страните, изразено в писмена форма.

Неразделна част от настоящия договор са следните приложения:

1. Техническата спецификация - приложение № 1 към настоящия договор.
2. Ценово предложение - приложение № 2 към настоящия договор.
3. Техническо предложение за изпълнение на поръчката - приложение № 3 към настоящия договор.

Настоящият договор се състави в два еднообразни екземпляра – по един екземпляр за **ВЪЗЛОЖИТЕЛЯ** и за **ИЗПЪЛНИТЕЛЯ**.

ЗА ВЪЗЛОЖИТЕЛ
ОБЩИНА ИСКЪР:

чл. 23 от ЗЗЛД

.....
/инж. Валентин Йорданов/
Кмет на община Искър



ИЗПЪЛНИТЕЛ:

чл. 23 от ЗЗЛД

.....
/Свилен Мачев/
Управител на
„АРТ-СТРОЙ” ООД гр. Плевен

Съгласувал:

.....
/Мария Иванова/
Юриисконсулт

Открита процедура с предмет: „Извършване на строително-монтажни работи на обект:
„Ремонт ДГ „Мара Балева“ - ясла, гр.Искър“

О Б Щ И Н А И С К Ъ Р

УТВЪРЖДАВАМ!

КМЕТ:

/инж. Валентин Йорданов/



ТЕХНИЧЕСКА СПЕЦИФИКАЦИЯ

обект: „Ремонт ДГ „Мара Балева“ - ясла, гр. Искър“

ВЯРНО С ОРИГИНАЛА



Община Искър
2017 г.

чл. 23 от ЗЗЛД

Открита процедура с предмет: „Извършване на строително – монтажни работи на обект:

„Ремонт ДГ „Мара Балева“ - ясла, гр.Искър“

I. Цел на настоящата обществена поръчка

1. Обща цел на поръчката

Общата цел на настоящата поръчка е определянето на изпълнител за извършване на строително - монтажни работи (СМР) на обект: „Ремонт ДГ „Мара Балева“ - ясла, гр. Искър“.

2. Място и срок за изпълнение на поръчката

Мястото за изпълнение на поръчката е на ул. „Отец Паисий“ №9 в гр. Искър, община Искър, област Плевен, Република България – общинска публична собственост.

Срокът за изпълнение на поръчката е по предложение на участника, но не по – малко от 45 (четиридесет и пет) календарни дни и не повече от 60 (шестдесет) календарни дни.

Срокът за изпълнение на поръчката започва да тече от заверка на заповедната книга и приключва със съставянето на Констативен акт /Приложение №15/ за установяване годността за приемане на строежа.

3. Прогнозната стойност на настоящата поръчка е в размер на 21972,18 лв. (двадесет и една хиляди деветстотин седемдесетдесет и два лева и осемнадесет стотинки) без ДДС.

4. В инженерно - техническия състав на участника за изпълнение на настоящата процедура да са включени следните специалисти:

➤ Технически ръководител - строителен специалист, с не по - малко от 5 години професионален опит, като технически ръководител в строителството;

➤ Отговорник по контрола на качеството, който да притежава съответните удостоверения, с не по-малко от 3 години професионален опит;

➤ Координатор по безопасност и здраве, който да притежава съответните удостоверения, с не по - малко от 3 години професионален опит.

5. Участникът да има на разположение минимум следната техника за изпълнение на поръчката:

1. Товарен автомобил – 1 бр.

3. Къртач – 1 бр.

II. Описание на предмета на поръчката.

Предмет на настоящата поръчка е ремонт на ДГ „Мара Балева“, намиращо се в УПИ I, кв.62 по регулационния план на гр.Искър. Ремонтът предвижда заздравяване на подовите на част от първи етаж чрез допълнителни армирани замазки и нови ограждащи зидове с дограма на три броя тераси на първи етаж.

Целите на ремонта са свързани с повишаване качеството на живот чрез подобряване на жизнената среда в детското заведение.

1. Обемът на предвидените строително - монтажни работи (СМР) е изчерпателно определен по вид и количество в настоящата спецификация.

Строително - монтажните работи следва да бъдат извършени по изготвена количествена



чл. 23 от ЗЗЛД

ВЯРНО С ОРИГИНАЛА

Открита процедура с предмет: „Извършване на строително-монтажни работи на обект:
„Ремонт ДГ „Мара Балева“ - ясла, гр.Искър“

сметка (КС) в съответствие с настоящата Техническа спецификация и при спазване на действащото законодателство, строителните, техническите и технологични правила, нормативи и стандарти в страната, и правилата за безопасност, хигиена на труда и пожарна безопасност.

2. Строително - монтажни работи

Сградата, предмет на ремонта, е проектирана и построена през 80 – те години на миналия век. Конструкцията е сглобяема, по номенклатура на Главпроект за детски заведения – едропанелни външни и вътрешни стени с дебелина 20см и междуетажна и покривна плочи от панели тип „Спирол“ с дебелина 25см. Подовата конструкция на първия етаж е бетонова настилка върху насип. Основите са ивични фундаменти.

По време на експлоатацията на сградата насипът под настилка на първи етаж е слегнал неравномерно, в резултат на което настилка се е напукала.

С ремонтът се предвиждат следните работи :

- Заздравяване на подовите в спалнята и занималнята на част от първи етаж– 98,82м²;
- Монтаж на нова подова настилка от ламиниран паркет в спалня, занималня и гардероб – 116,14м²;
- Ограждаща зидария от газобетонни блокчета с врата и дограма на три броя тераси на първи етаж;

По време на строителството да се спазват изискванията на Наредба № 2 от 2004 год. за минималните изисквания за здравословни и безопасни условия на труд при извършване на строителни и монтажни работи.

ОБЩИ ИЗИСКВАНИЯ ПРИ ИЗПЪЛНЕНИЕ НА ОБЕКТИТЕ

III. Приложимо законодателство и документи

При изпълнение на задълженията си по настоящата обществена поръчка ИЗПЪЛНИТЕЛЯТ следва да съблюдава спазването на изискванията на:

- Закона за обществените поръчки и подзаконовите нормативни актове по неговото прилагане;
- Закон за устройство на територията и подзаконовите нормативни актове по неговото прилагане;
- Наредба № 3 от 31.07.2003 г. за съставяне на актове и протоколи по време на строителството;
- Наредба № 1 от 30.07.2003 г. за номенклатурата на видовете строежи;
- Наредба № 2 от 22.03.2004 г. за минималните изисквания за здравословни и безопасни условия на труд при извършване на строителни и монтажни работи;
- ЗЗБУТ Закон за здравословни и безопасни условия на труд;

IV. Контрол на строителните работи

1. Проверка и измерване на работите

Качеството и количеството на изпълнените работи, може да бъде проверявано във всеки един момент. Когато това не може да стане с помощта на ИЗПЪЛНИТЕЛЯ, се определя срок за привличане на външни специалисти. В този случай разходите са изцяло за сметка на ИЗПЪЛНИТЕЛЯ.

2. Специални предпазни мерки

По време на строителството ИЗПЪЛНИТЕЛЯТ е длъжен:

- 2.1. да осъществява дейността си само при наличие на всички предвидени от



ВЯРНО С ОРИГИНАЛА

чл. 23 от ЗЗЛД

Открита процедура с предмет: „Извършване на строително – монтажни работи на обект:

„Ремонт ДГ „Мара Балева“ - ясла, гр.Искър“

законодателството разрешителни документи (лицензи, сертификати и др.), издавани от упълномощените контролни органи;

2.2. да извършва възложените му СМР с квалифициран и добре обучен персонал, притежаващ нужната квалификация;

2.3. преди започване на работа на строителната площадка да извърши оценка на риска, която обхваща всички етапи на договореното строителство, избора на работно оборудване и параметрите на работната среда. Оценката на риска да се извърши съвместно с Възложителя и с определените подизпълнители, като се актуализира периодично при включване на нови подизпълнители и при изменения на условия, при които е направена;

2.4. да осигури безопасни условия на труд при извършване на СМР, актуализирани инструкции по безопасност и здраве на труда, необходимите предпазни и информационни средства и др.;

2.5. да осигури средствата за индивидуална защита на всеки работник в съответствие с нормативните изисквания. Всички работещи на строителната площадка и извършващи СМР трябва да се осигурят с работно облекло, обувки, каски, брезентови ръкавици и други необходими предпазни средства в зависимост от характера на работата.

V. Временни работи

1. Временни съоръжения

ИЗПЪЛНИТЕЛЯТ е длъжен да изгради временни съоръжения, необходими за извършване на строително-монтажните работи на обекта, както и тяхното отстраняване след приключване на работата. След приключване на строителството всички временни съоръжения трябва да бъдат демонтирани и отстранени.

2. Възстановяване на повреди

ИЗПЪЛНИТЕЛЯТ е длъжен да възстановява своевременно всички повреди, предизвикани по време на строителството.

3. Предпазване на пътищата от замърсяване

ИЗПЪЛНИТЕЛЯТ трябва да вземе всички мерки за предотвратяване на замърсяването с кал и други отпадъци на площите, намиращи се в страни от строителната площадка и използвани за движение на автомобили и техника, свързани със строително - монтажните работи на обекта. Той следва да приложи ефективен контрол върху движението на използваните от него автомобили и техника.

VI. Почистване на строителната площадка

1. Общи положения

Обхватът на работата, предмет на условията на Договора, в съответствие с тази спецификация, трябва да включва не само осигуряването на цялото оборудване и работна ръка, но и изпълнението на всички дейности, свързани с почистването на всички отпадъци.

2. Безопасност при работа

ИЗПЪЛНИТЕЛЯТ трябва да осигури безопасността на работниците, както и на хората, намиращи се в съседство. Площите в съседство на провеждане на разрушителни операции трябва да бъдат защитени от повреди, наранявания, прахово и друго замърсяване в резултат на извършваните работи.

3. Прекъсване, преместване или затваряне на съществуващи комуникации

ИЗПЪЛНИТЕЛЯТ трябва да направи всичко необходимо за получаване на нужните разрешителни от съответните служби за прекъсване, преместване или отстраняване на различните тръбопроводи, кабели, дренажни системи и други обслужващи или хранващи комуникации, намиращи се в или в близост до строителната площадка.

ВАРНО С ОРИГИНАЛА



чл. 23 от ЗЗЛД

Открита процедура с предмет: „Извършване на строително-монтажни работи на обект:
„Ремонт ДГ „Мара Балева“ - ясла, гр.Искър“

VII. Изисквания за безопасност

Всички дейности на обекта се извършват в съответствие с приложимите национални нормативни изисквания, като ИЗПЪЛНИТЕЛЯТ е длъжен да представи Застраховка „Професионална отговорност“ за съответната категория строеж – I група, IV категория, както и Застраховка „Трудова злополука“.

Работите ще се извършват при изключително строго съблюдаване на техниката на безопасност и охрана на труда, както и всички изисквания по НАРЕДБА № 2 от 22 март 2004 г. за минималните изисквания за здравословни и безопасни условия на труд при извършване на строителни и монтажни работи (обн., ДВ, бр. 37 от 2004 г.; попр., бр. 98 от 2004 г., изм. и доп., бр. 102 от 19.12.2006 г.).

ВЪЗЛОЖИТЕЛЯТ и упълномощените държавни органи ще извършват планови и внезапни проверки за гарантиране безопасни условия на труд по отношение на:

- наличие на координатор по безопасност и план по безопасност на обекта;
- наличие на обекта на инструкции за безопасност и здраве при работа съобразно действащите нормативи, инструктажни книги, начин на провеждане на инструктажите за безопасна работа;
- наличие на обекта и ползване на ЛПС – каски, колани, ръкавици, предпазни шлемове и др.;

На обекта да бъде въведена „Книга за инструктаж по безопасност и здраве при работа“, съгласно НАРЕДБА № РД-07-2 от 16.12.2009 г. за условията и реда за провеждането на периодично обучение и инструктаж на работниците и служителите по правилата за осигуряване на здравословни и безопасни условия на труд, издадена от министъра на труда и социалната политика – Обн. ДВ, бр. 102 от 22.12.2009 г., в сила от 1.01.2010 г., попр., бр. 4 от 15.01.2010 г., изм., бр. 25 от 30.03.2010 г., като на работещите на обекта ИЗПЪЛНИТЕЛЯТ следва да предвиди извършването на необходимия инструктаж по безопасност на труда за всички специалности, съобразно предоставения от Възложителя „План за безопасност и здраве“.

Да се спазват всички изисквания при работата с електрически ток, да се използват подходящи гумирани кабели със съответните сечения и брой жила. Да се работи с изправни и заземени електроинструменти.

Да не се допускат за работа работници и служители, употребили алкохол, както и лица със смущения във вестибуларния апарат.

По време на строителството следва да се поддържат в изправност подходи до всяка точка на обектите за осигуряване на достъп на спешна медицинска помощ при необходимост, в случай на производствена авария, както и достъп на противопожарни автомобили.

В местата за почивка е необходимо да се оборудва пункт за пожарогасене и аптечка с пълен набор консумативи за оказване на първична медицинска помощ.

Всички работници и служители на обекта задължително да са снабдени с лични предпазни средства - работно облекло, обувки, ръкавици, каски, предпазни колани и ако се налага - предпазни колани и очила.

VIII. Пожарна и аварийна безопасност

Територията на строителната площадка се категоризира за ПАБ и се означава със знаци и сигнали по норматив. Поставят се табели с:

- а) телефонен номер на Районната служба за ПБЗН;
- б) адреси и телефон на местния Център за спешна медицинска помощ.

Стриктно да се спазват условията за пожарна и аварийна безопасност съгласно проектната документация.

IX. Налична документация

ВЯРНО С ОРИГИНАЛА

ОБЩИНА ИСКЪР

чл. 23 от ЗЗЛД

чл. 23 от ЗЗЛД

Жили

Открита процедура с предмет: „Извършване на строително – монтажни работи на обект:

„Ремонт ДГ „Мара Балева“ - ясла, гр.Искър“

ВЪЗЛОЖИТЕЛЯТ предоставя на ИЗПЪЛНИТЕЛЯ всички документи, данни и информация, необходими за изпълнението на строително - монтажните работи.

X. Конкретни задачи на ИЗПЪЛНИТЕЛЯ

Във връзка с подготовката на офертата, всеки участник в процедурата за възлагане на обществена поръчка следва да посети и огледа обекта на интервенция с цел изясняване на задачите, необходими за изпълнение на строително - монтажните работи.

XI. Организация на строителството

Участникът предлага описание на организацията и методологията на изпълнение на СМР, както следва:

- описание на отделните етапи на изпълнение на поръчката;
- описание на видовете СМР и тяхната последователност на изпълнение;
- организация и подход на изпълнение;
- линеен график за изпълнение на видовете СМР,

а също и методи на изпитване, контрол, осигуряване на безопасни и здравословни условия на труд, програма за осигуряване на качеството и мерки за опазване на околната среда. Той трябва да планира изпълнението по такъв начин, че работите да могат да се извършват без прекъсване за целия строителен период, който не може да бъде по дълъг от 60 (шестдесет) календарни дни и не по-къс от 45 (четиридесет и пет) календарни дни. От него ще се изисква изключително високо качество на извършваните работи и спазване на нормативните изисквания за изпълнение на СМР и настоящата спецификация.

Контрол на качеството на материалите за строителния процес:

По време на изпълнението на обекта ИЗПЪЛНИТЕЛЯТ е длъжен да влага само материали и изделия с доказано качество, придружени от сертификат за качество или декларация за съответствие, съгласно Наредбата № РД – 02 – 20 – 1 от 05.02.2015год.

Изисквания за опазване на околната среда:

По време на строителството да се запазва наличната растителност, намираща се в непосредствена близост до обекта.

Добитите отпадъци и некачествени материали по време на строителството, които не могат да бъдат вложени в изграждането на обекта, ще се извозват от ИЗПЪЛНИТЕЛЯ на ремонта на определени от ВЪЗЛОЖИТЕЛЯ площадки.

ИЗПЪЛНИТЕЛЯТ е длъжен да използва за работа на обекта само изправни машини и транспортни средства и полага всички грижи за поддържането им в изправност за недопускане на замърсяване, причинено от разпиляване на отпадъци или аварийни разливи на гориво - смазочни материали.

В случай на замърсяване, ИЗПЪЛНИТЕЛЯТ е длъжен за своя сметка да почисти замърсените участъци от улиците и пътищата.

XII. Линеен график за изпълнение на СМР

При изготвянето на техническото предложение за изпълнение на поръчката е необходимо изготвянето на Линеен календарен график, съобразно възприетата технология на изпълнение на строително - монтажните работи и предвижданията за организация на строителния процес при изпълнение на конкретните количества и видове СМР на обекта. Графикът е необходимо да отразява началото и края на изпълнението на всички видове СМР и респективно общата продължителност на всички СМР, както и диаграма на работната ръка

ВЯРНО С ОРИГИНАЛА

чл. 23 от ЗЗЛД

чл. 23 от ЗЗЛД

Открита процедура с предмет: „Извършване на строително-монтажни работи на обект:
„Ремонт ДГ „Мара Балева“ - ясла, гр.Искър“

ХІІІ. Собственост

Обектът е собственост на община Искър.

ХІV. Приемане на изпълнените работи от ВЪЗЛОЖИТЕЛЯ

ВЪЗЛОЖИТЕЛЯТ, чрез свой представител, и строителният надзор приемат за изпълнени тези видове работи, за които са извършени всички лабораторни изпитвания, съставени са всички актове и протоколи съгласно Наредба №3 от 31.07.2003 год. за съставяне на актове и протоколи по време на строителството и за вложените материали са представени всички декларации за съответствие.

Изготвил: **чл. 23 от ЗЗЛД**
/инж. С. Георгиева/

Съгласувал: **чл. 23 от ЗЗЛД**
/инж. В. Костова/

ВЯРНО С ОРИГИНАЛА



чл. 23 от ЗЗЛД

[Handwritten signature]

ДО
КМЕТА НА ОБЩИНА ИСКЪР

ТЕХНИЧЕСКО ПРЕДЛОЖЕНИЕ

за участие в обществена поръчка с предмет:

„Извършване на строително-монтажни работи на обект: „Ремонт ДГ „Мара Балева“ - ясла, гр. Искър“

От „АРТ-строй“ ООД ,(наименование на участника), с БУЛСТАТ/ЕИК: чл. 23 от ЗЗЛД, BG чл. 23 от ЗЗЛД представлявано от Свилен Георгиев Мачев (трите имена), в качеството на Управител, със седалище и адрес на управление: гр. Плевен, ул. „Дойран“ №140, факс: 064839380, електронна поща (e-mail): jordanartarski@abv.bg

УВАЖАЕМИ ДАМИ И ГОСПОДА,

С настоящо Ви представяме нашето Техническо предложение за изпълнение на обществена поръчка с предмет: **„Извършване на строително-монтажни работи на обект: „Ремонт ДГ „Мара Балева“ - ясла, гр. Искър“**

1. Запознати сме и приемаме изцяло предоставената документация за участие в обявената процедура за възлагане на обществена поръчка. Ние предлагаме да изпълним без резерви и ограничения, в съответствие с условията на документацията дейностите по предмета на обществената поръчка.

2. Въз основа на **огледа на обекта** и данните от количествената сметка (КС) и техническата спецификация изготвихме настоящото техническо предложение за изпълнение на поръчката, в което предлагаме описание на отделните етапи на изпълнение на поръчката, описание на видовете СМР и тяхната последователност на изпълнение, организация и подход на изпълнение, линеен график за изпълнение на видовете СМР, както и методи на изпитване, контрол, осигуряване на безопасни и здравословни условия на труд, програма за осигуряване на качеството и мерки за опазване на околната среда, съответстващи на спецификацията, КС и Линеен график за изпълнение на поръчката.



чл. 23 от ЗЗЛД

3. Предлагаме срок за отстраняване на дефекти 1 /един/ /посочва се в календарни дни/

4. Предлагаме следният гаранционен срок за извършените строително-монтажни работи 10 /десет/ (посочва се в години) както следва:

4.1. за изпълнени строителни и монтажни работи, съгласно чл. 20, ал. 4, т. 4 от Наредба № 2 от 31.07.2003 г. за въвеждане в експлоатация на строежите в Република България и минимални гаранционни срокове за изпълнени строителни и монтажни работи, съоръжения и строителни обекти - 10 (десет) години.

5. Предлагаме срок за изпълнение на поръчката 60/шестдесет/ /посочва се в календарни дни/, съгласно **Линейния график**, който е приложен към офертата.

Забележка: *Участници, предложили срокове по-кратки от минималния (45 (четиридесет и пет) календарни дни) и по-дълги от максималния (60 (шестдесет) календарни дни), ще бъдат отстранени от участие в процедурата.*

6. Предлагаме следната Технологична последователност на строителните процеси

а именно:

6.1 Описание на отделните етапи на изпълнение на поръчката:

Предмет на настоящата поръчка е Ремонт на ДГ „Мара Балева“- ясла, гр. Искър. Ремонтът има за цел да реновира материалната база на съществуващата ДГ“Мара Балева“-ясла. Стремежът е постигане на безопасна, функционална и естетична среда за учебно-възпитателния процес, осъществяван в детското заведение.

Строително-монтажните работи ще бъдат извършени по изготвената количествена сметка/КС/ при спазване на действащото законодателство, техническите и технологични правила, нормативи и стандарти в страната, правилата за безопасност и хигиена на труда и пожарна безопасност.

чл. 23 от ЗЗЛД

ВЯРНО С ОРИГИНАЛА



чл. 23 от ЗЗЛД

чл. 23 от ЗЗЛД

След приключване на строителството Възложителят ще се запознае с качеството и обема на извършените строително-монтажни работи, които ще се смятат за окончателно завършени след подписване на приемо-предавателен протокол от двете страни.

Настоящата поръчка обхваща:

- Ремонт спалня
- Ремонт занималня
- Ремонт гардероб
- Ремонт тераса 1
- Ремонт тераса 2
- Ремонт тераса 3

Ремонтът на спалня, занималня и гардероб се състои в разваляне на съществуващата бетонова настилка, направа на нова бетонова настилка с хидроизолация под нея и армировъчна мрежа. След полагане на бетоновата настилка ще бъде направена пердасена циментова замазка, върху която ще бъде монтиран ламиниран паркет-АС4-32 клас WG. Ще бъдат поставени первази от PVC и ще бъде монтирана преходна лансна за подови настилки. При изпълнение на строително –монтажните работи няма да се допускат стърчащи над повърхността технически елементи или неравности, които биха могли да доведат да препъване, падане, нараняване и други.

Ремонтът на тераса 1, тераса 2 и тераса 3 се състои в демонтаж на стари парапети, представляващи метална конструкция с дървени елементи. На мястото на демонтираните стари парапети ще бъде направена зидария с газобетонни блокчета с дебелина 100 мм на тънка фуга. От външната страна на ново изградената стена ще се направи гладка мазилка с варо-циментов разтвор, ще се грундира и ще се положи външна силикатна мазилка. От вътрешната страна на ново изградената стена ще се направи вътрешна гладка мазилка, ще се шпаклова с гипс, ще се грундира и ще се боядиса с латекс двукратно. Ще бъде доставена и монтирана PVC дограма-врати и прозорци. След монтажа им обръщането ще бъде направено с гипсокартон. Съществуващите стъпала ще бъдат грундирани с бетонконтакт. На пода ще бъде положена изравнителна армирана циментова замазка с армировъчна мрежа 20/20 ф 6,5, върху която ще бъдат положени плочи от гранитогрес. При изпълнение на строително –монтажните работи няма да се допускат стърчащи над повърхността технически елементи или неравности, които биха могли да доведат да препъване, падане, нараняване и други.

ВЯРНО С ОРИГИНАЛА

чл. 23 от ЗЗЛД



чл. 23 от ЗЗЛД

чл. 23 от ЗЗЛД

По време на строителството ще се спазват изискванията на **Наредба № 2 от 2004 г.** за минималните изисквания за здравословни и безопасни условия на труд при извършване на строително-монтажните работи. По време на реализацията на поръчката ще се поддържа Интегрирана система за управление на качеството и опазване на околната среда. Ръководния състав на екипа стриктно ще изпълнява произтичащите от документите на Интегрираната система за управление изисквания, свързани с качеството и опазването на околната среда, като ще създават свързаните със системата записи и ще допринасят за непрекъснатото ѝ усъвършенстване. Количеството и качеството на извършените строително-монтажни работи ще се контролират съвместно от възложителя и изпълнителя в съответствие с действащите нормативни документи и спецификации. Изготвяната по време на изпълнение на поръчката строителна документация ще бъде в съответствие с изискванията на **Наредба № 3 от 31.07.2003 г.** за съставяне на актове и протоколи по време на строителството. Количеството и качеството на изпълняваните СМР дейности може да бъде проверявано от представител на възложителя по всяко време. **Изпълнителят** ще запознае представителите на възложителя ръководния екип, отговорен за изпълнение на поръчката. **Изпълнителят** ще се консултира с възложителя и ще му предоставя за одобрение строителните материали, които възнамерява да използва при реализация на поръчката.

„АРТ-строй“ ООД има утвърдени доставчици, които през годините са доказали своята коректност и лоялност при извършването на доставките. Запознати сме с произхода, качеството и експлоатационните показатели на материалите. Непроверени и недоказали качествата си материали няма да се използват на обекта. Всички материали ще бъдат придружени с Декларации за съответствие, които ще се представят от **Изпълнителя** на възложителя. Тези наши действия ще бъдат съобразени с действащите нормативни уредби в страната. В духа на коректността ще информираме доставчиците, с които възнамеряваме да работим, за нашият план – **график за изпълнение на СМР на обекта**, за да има ритмичност при доставките на строителни материали, с цел да не се допуска забавяне на ремонтните дейности.

Дружеството ще полага необходимите усилия за поддържане реда на строителната площадка, която своевременно ще бъде освобождавана от ненужните строителни материали, с оглед да не се допускат опасности за лицата, пребиваващи на строителната площадка. При изпълнение на строително-монтажните работи на обекта **„АРТ-строй“ ООД** ще осигури координатор по безопасност и здраве, който ще бъде представен на възложителя.



Направен е обстоен анализ, оценка на задачите и целите, които трябва да се изпълнят и постигнат. Ръководството на „АРТ-строй“ ООД разпредели основните отговорности съобразно технически и човешки ресурси, с които разполага и опита, който има при изпълнение на подобни обекти. Подхода за изпълнение на предвидените работи и дейности включва обособяване на отделни етапи на изпълнение, съгласно изготвения линеен календарен график и диаграма на работната ръка.

Етап 1- Подготвителни работи на строителната площадка

Етап 2 – Разбиване на бетонова настилка-включва следните видове работи: разбиване и натрошаване на съществуваща бетонова настилка; изхвърляне, натоварване на камион и извозване на строителни отпадъци

Етап 3 – Полагане на настилка – включва следните видове работи: насипване и уплътняване с баластра; хидроизолация под бетонова настилка; монтаж на армировъчна мрежа; полагане на бетон; направа армирана циментова замазка; грундиране с ботонконтакт по стъпала;

Етап 4 – Зидарски и мазачески работи – включва следните видове работи: зидария с газобетонни блокчета; външна гладка мазилка по стени; грундиране външни стени; външна силикатна мазилка; доставка и монтаж на PVC дограма- врати и прозорци; вътрешна гладка мазилка по тухлени стени; обръщане с гипсокартон около прозорци и врати; шпакловка по стени; грундиране по стени; боядисване с латекс;

Етап 5 – Полагане на настилки – включва следните видове работи: доставка и полагане на ламиниран паркет; поставяне на подови первази от PVC; монтаж за преходна лайсна; полагане настилка от гранитогрес;

Етап 6 – Отчитане и предаване на извършената работа – финален етап. Той се състои от почистване на строителната площадка; изнасяне от района на обекта машини и строителни отпадъци. Подготовка на документацията за предаване на обекта. Подписване на приемо-предавателен протокол.

При разработване организацията за изпълнение на предмета на поръчката сме се ръководили от следните мотиви за последователност и продължителност на изпълнение на видовете работи:

- Срок на изпълнение – **60 календарни дни**
- Разпределение на количествата и видове строителни работи – съобразяване с обема на даден вид работа и продължителност на изпълнение, обвързана с технологията на изпълнение



- Технологична обвързаност на изпълнение на даден вид работа с предхождащо изпълнение на друг вид работа.
- Последователно изпълнение на един вид работа от една и съща квалифицирана бригада за този вид дейност.
- Обеспечаване с материали

С оглед на горепосочените мотиви предлагаме **изпълнението на ремонтните работи във всички помещения да започнат едновременно**, съобразявайки се с технологичната последователност на извършваните видове работи така че един вид СМР да не възпрепятства извършването на друг вид СМР. Едновременното извършване на ремонтните дейности във всички помещения помага за изпълнението на отделните етапи, които се застъпват с други етапи по време на изпълнение на поръчката с **цел спазване 60 дневния срок за изпълнение на поръчката**. Част от дейностите се изпълняват с прекъсвания, налагани от технологията на изпълнение на строителството.

Нашето предложение се базира на икономичност при изпълнението на поръчката от гледна точка на оптимално използване на човешките ресурси и строителна техника, водещи да благоприятни условия за нас като участник.

6.2 Описание на видовете СМР и тяхната последователност на изпълнение, в съответствие с изискванията на техническата спецификация и документацията на поръчката:

Етап 1 – Подготвителни работи на строителната площадка

Този етап е подготвителен за реализацията на целия договор и по същество задава рамката на организационния план. Успешната реализация на задачите от този етап гарантира устойчивото протичане на дейностите по договора и поръчката като цяло и добрата връзка с възложителя . В нашето техническо предложение предвиждаме осъществяването на следните задачи в рамките на този етап, който ще започне веднага след подписването на договора.

Основни дейности:

- организиране и провеждане на първа работна среща на ръководния екип по проекта за обсъждане на календарния план-график / с дати/ и системата за мониторинг и гарантиране на качеството при осъществяване на проекта, на



организационни въпроси, свързани с механизъм на взаимодействие и координация между членовете на екипа.

- координация на ръководния с възложителя /представители на възложителя/ с оглед уточняване очакванията на възложителя във връзка с изпълнение на проекта и уточняване начините на комуникация.

- проучване на информационната обезпеченост на договора. За целта ще бъде определен обхвата на информация, включващ документална, техническа и финансова информация, както и източниците на останалата необходима информация и необходимите действия за нейното набавяне.

- ще се идентифицират основните пунктове, в които ще се изисква съдействие на представителите на възложителя.

- уточняване с възложителя депата за депониране на строителни отпадъци.

Ние сме подготвени да реагираме гъвкаво, според нуждите на проекта и сме в състояние да започнем дейностите, по подготовка на изпълнение на договора, веднага след подписването му.

Етап 2 – Разбиване на бетонова настилка

Този етап включва следните видове работи: разбиване и натрошаване на съществуваща бетонова настилка; изхвърляне, натоварване на камион и извозване на строителни отпадъци

Последователността на предвижданите дейности, механизацията, която ще се използва и човешкия ресурс, необходим за изпълнение на видовете работи са следните: в началото ще бъдат обособени две групи от по 2 работника и една група от 3 работника, които да започнат едновременно работа в Спалнята, Занималнята и на Тераси 1, 2 и 3. Първо ще се разбие бетоновата настилка и ще се демонтират съществуващите парапети. Строителните отпадъци ще се натоварят на самосвал и ще се извозят до мястото за депониране на строителни отпадъци, посочено от възложителя.

чл. 23 от ЗЗЛД

ВЯРНО С ОРИГИНАЛА



чл. 23 от ЗЗЛД

чл. 23 от ЗЗЛД

чл. 23 от ЗЗЛД

Ще сформираме две комплексни групи от по 2 строителни работника и една комплексна група от 3 работника за разбиване на бетоновата настилка и натоварване на строителните отпадъци. При разбиване на бетоновата настилка ще се работи с ел. къртач /2бр./ за демонтирането на съществуващия парапет ще се използва ръчен циркуляр и ъглошлайф . За извозването на строителните отпадъци ще се използва самосвал Камаз. Този етап от строителството ще бъде изпълнен от 8 работника за 5 календарни дни.

Етап 3 – Полагане на настилка

Този етап включва следните видове работи: насипване и уплътняване с баластра; хидроизолация под бетонова настилка; монтаж на армировъчна мрежа; полагане на бетон; направа армирана циментова замазка; грундиране с ботонконтакт по стъпала. След разбиването на бетоновата настилка ще се достави баластра, ще се разстели и ще се уплътни. После ще се изпълни хидроизолацията по пода, ще се монтира арматурата на мрежа 20/20 ф 6,5 и ще се положи бетон в спалня и занималня, а на тераси 1,2 и 3 ще се положи армировъчна мрежа 20/20 ф 6,5. След това в спалня и занималня ще бъде направена пердашена циментова замазка, а на тераси 1,2 и 3 – циментова замазка. За постигане на по-гладка повърхност замазката ще бъде изшлайфана с шлайф машина.

Вида работа по етап 3 е технологично свързан с предшестващия го етап 2, което позволява за работата по етап 3 да се използват комплексните групи от етап 2. За извършването на СМР по етап 3 ще са необходими 8 строителни работника и следната механизация: тръмбовка; вибромастар; шлайф машина; ел.бъркалка. СМР по етап 3 ще бъдат изпълнени за 18 календарни дни.

Етап 4 – Зидарски и мазачески работи

Този етап включва следните видове работи: зидария с газобетонни блокчета; външна гладка мазилка по стени; грундиране външни стени; външна силикатна мазилка; доставка и монтаж на PVC дограма- врати и прозорци; вътрешна гладка мазилка по тухлени стени; обръщане с гипсокартон около прозорци и врати; шпакловка по стени; грундиране по стени; боядисване с латекс. След завършването на етап 3 ще бъдат обособени три отделни звена от по 3 работника, които ще изпълнят СМР по Тераса №1, №2 и №3. Ще се изпълни зидарията с газобетонни блокчета, след

което ще се монтира PVC дограмата. После ще се извърши обръщането около дограмата ,външна и вътрешна мазилка, шпакловане и грундиране. След това полагане на силикатната мазилка и боядисване с латекс отвърте. СМР по **етап 4** ще бъдат изпълнени от **9 строителни работника за 20 календарни дни.**

Етап 5 – Полагане на настилки

Този етап включва следните видове работи: доставка и полагане на ламиниран паркет; поставяне на подови первази от PVC; монтаж за преходна лайстна; полагане настилка от гранитогрес. За изпълнението на предвидените в този етап СМР ще се сформират две звена от **2 строителни работника**. Поставянето на ламинирания паркет и первазите в спалнята и занималнята ще се извърши по едно и също време с изпълнението на СМР на тераси 1,2 и 3, предвидени в етап 4. За извършването на строителни работи по **етап 5** ще са необходими **3 строителни работника** и следната механизация – винтовер, перфоратор, ръчен циркуляр, СМР по този етап ще се изпълнят за **20 календарни дни.**

Етап 6 – Отчитане и предаване на извършената работа

Този етап се състои от **почистване на строителната площадка; изнасяне от района на обекта машини и строителни отпадъци. Подготовка на документацията за предаване на обекта. Подписване на приемо-предавателен протокол.**

С цел финализиране на предвидените за изпълнение дейности и предаването на обекта в добър експлоатационен вид ще се извършат всички необходими работи по почистване на строителната площадка. **Събраните количества строителни отпадъци ще се извозят да определено от възложителя депо.**

Предаването на обекта от **Изпълнителят** и приемането му от възложителя ще се документира с подписване на приемо-предавателен протокол.

6.3 Методи за организация, контрол, използвани технологии, съответстващи на технологичните изисквания;

чл. 23 от ЗЗЛД

ВЯРНО С ОРИГИНАЛА

чл. 23 от ЗЗЛД



чл. 23 от ЗЗЛД

чл. 23 от ЗЗЛД

чл. 23 от ЗЗЛД

Изпълнението на поръчката ще се извърши съгласно предвидените в документацията изисквания, техническите спецификации и стандарти.

Срокът за изпълнението на поръчката е определен с цел осигуряване на смесен метод на работа с оптимален дневен темп на основните видове работи.

Тъй като начина на изпълнение на работите е съгласно технологиите за изпълнение, **организацията на работа е дадена по-долу**, а последователността и обвързаността са показани в линейния график.

Управлението на договора е предвидено да се извършва основно от Техническия ръководител на обекта, като се спазва йерархическата структура при вземане на решенията от страна на **Изпълнителя**, в пряко съответствие с отговорностите и задълженията на участниците в строителството.

Участници в процеса на строителството са: **Община Искър** / представители на Община Искър/ и **Строителя** / представители на Строителя/. Взаимоотношенията между участниците се уреждат с писмен договор. Всички обстоятелства, свързани със строежа, като предаване и приемане на строителна площадка, СМР, подлежащи на закриване междинни и заключителни актове за приемане и предаване на СМР и др. се документират от представителите на страните участници в проекта.

Всички предписания свързани с изпълнението на обекта, издадени от упълномощените за това лица, се вписват в **Заповедната книга на строежа**, която ще се съхранява от Техническия ръководител на обекта.

Строително-монтажните работи ще бъдат изпълнени в строго съответствие с изискванията на **Възложителя**, одобрените технически спецификации и действащата нормативна уредба.

За изпълнението на обекта ще се създаде ръководен екип , който включва :

- Технически ръководител
- Отговорник по качеството
- Координатор по безопасност и здраве

Организационна структура

чл. 23 от ЗЗЛД

ВЯРНО С ОРИГИНАЛА

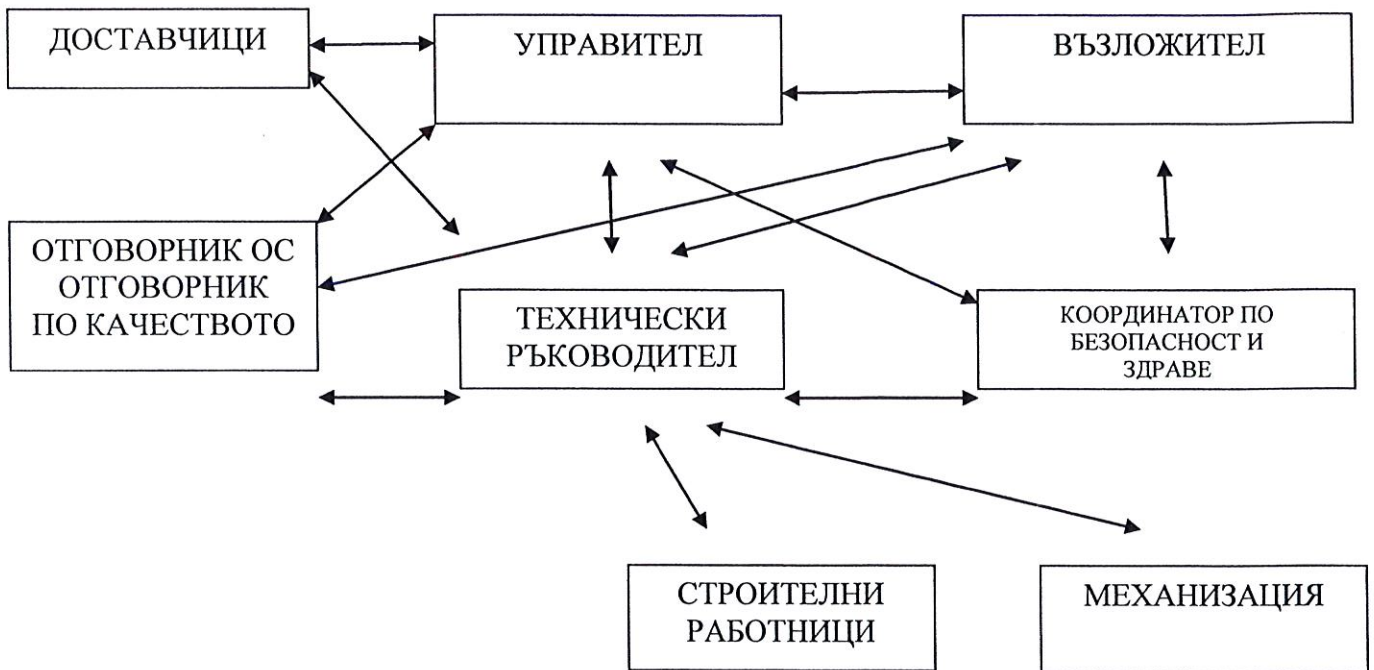


чл. 23 от ЗЗЛД

чл. 23 от ЗЗЛД

чл. 23 от ЗЗЛД

Организационната структура е ключов елемент в управлението на изпълнението на Договора.



За изпълнението на поръчката ще ангажираме екип от висококвалифицирани експерти с опит и стаж в изпълнението на подобни обекти.

Функции, задължения и отговорности на участниците в екипа за управление и изпълнение на проекта:

Като Изпълнител ще отговаряме за :

- Извършването на СМР в технологична последователност и срокове , определени от проекта;
- Комплексни ЗБУТ на всички работещи ,включително на лицата , самостоятелно упражняващи трудова дейност , при извършване на СМР на изпълнените от него строежи
- Изработването и актуализирането на инструкции по безопасност и здраве съобразно конкретните условия на строителната площадка по видове СМР и при изискваните по тази наредба случаи

чл. 23 от ЗЗЛД

ВЯРНО С ОРИГИНАЛА



чл. 23 от ЗЗЛД

чл. 23 от ЗЗЛД

- Избора на местоположението на работни места при спазване на условията за безопасен и удобен достъп до тях и определянето на транспортни пътища и/или транспортни зони
- Необходимите предпазни средства и работно облекло и употребата им в съответствие с нормативната уредба и в зависимост от оценката на съществуващите професионални рискове за всеки конкретен случай.
- Инструктажа , обучението , повишаване на квалификацията и проверка на знанията по ЗБУТ на работещите
- Картотекиране и отчет на извършваните прегледи, изпитвания, техническа поддръжка и ремонти на съоръженията и работното оборудване (електрическите и повдигателните съоръжения, строителните машини, транспортните средства и др.) и постоянния им контрол с оглед отстраняване на дефекти, които могат да се отразят на безопасността или здравето на работещите
- Необходимите санитарно-битови помещения съобразно санитарно-хигиенните изисквания и изискванията за пожарна и аварийна безопасност (ПАБ), времетраенето на строителството и човешките ресурси
- Поддържането на ред и чистота на строителната площадка
- Разделянето и организирането на складовите площи за различни материали, особено когато това се отнася за опасни материали и вещества
- Изискванията за работа с различни материали
- Изискванията за съхраняване и отстраняване използваните опасни материали
- Събирането, съхраняването и транспортирането на отпадъци и отломки
- Адаптирането на етапите и/или видовете СМР към действителната им продължителност при отчитане на текущото състояние на дейностите на строежа



- По всяко време да може да бъде оказана първа помощ на пострадалите при трудова злополука, пожар, бедствие или авария
- При необходимост ще изработваме и утвърждаваме вътрешни документи (заповеди, образци и др.) за осигуряване на ЗБУТ, съобразени с конкретните условия
- Ще предприемаме съответните конкретни предпазни мерки за защита на работещите от рискове, произтичащи от недостатъчна якост или временна нестабилност на строителната конструкция
- Няма да допускаме наличието на работни места извън границите на строителната площадка, а когато това е наложително - ще правим специален инструктаж по ЗБУТ на работещите и ще прилагаме специални мерки, както за тяхната защита, така за защита на преминаващите и/или намиращите се в опасната зона на извършваните СМР
- Ще организираме вътрешна система за проверка, контрол, и оценка на състоянието на безопасността и здравето на работещите
- Писмено ще определяме в длъжностни характеристики задължения на отговорните лица (технически ръководител, бригадир, и др.) и работещите по отстраняване на рисковете в работния процес и ще им предоставяме нужните за това правомощия и ресурси, ще утвърждаваме организационна схема за взаимоотношенията между тях
- Ще предприемаме допълнителни мерки за защита на работещите на открити работни места при неблагоприятни климатични условия
- Ще вземаме предвид указанията, дадени от координатора по безопасност и здраве, като възлагаме изпълнението им на отговорни лица в съответствие с нормативната уредба, вътрешните инструкции и документи, вида на строежа
- Като **Изпълнител** ще спазваме задължително всички изисквания на ЗЗБУТ и **Наредба №2 на МТСП** и МРРБ за Минималните изисквания за здравословни и безопасни условия на труд при извършване на СМР от 22.03.2004 г., в сила от 05.11.2004 г.

чл. 23 от ЗЗЛД

ВЯРНО С ОРИГИНАЛА



чл. 23 от ЗЗЛД

чл. 23 от ЗЗЛД

Технически ръководител

- притежава необходимата професионална квалификация и професионален опит;
- осъществява непосредствено техническо и административно ръководство на строителния обект;
- осъществява ежедневен контрол върху законосъобразността на дейностите;
- координира действията на всички участници в строителството на обект;
- следи да не се създават предпоставки за трудови злоупотреби;
- следи за спазване на технологичните процеси и качеството на СМР, предоставянето и спазването на нормативната документация;
- съблюдава спазването на графика за изпълнението на видовете работи, съгласно изискванията на техническата документация и спецификата на технологичните процеси;
- следи за своевременни заявки и доставки на материали, машини, инструменти, инвентарни пособия и др. на ръководения от него обект;
- познава в детайли нормативната база;
- до дава нужните разяснения и инструкции по прилагане на нормативната база на работниците;
- мотивира подчинените си, комуникира с тях и при необходимост решава възникнали конфликтни ситуации;
- осигурява нормален производствен процес, позволяващ изпълнението на работите с необходимото качество и в срок;
- следи и води документацията на обекта, спазвайки действащата нормативна уредба;
- извършва текущ контрол на изпълнението на СМР;
- следи и анализира изпълнението на работите съгласно графика и предлага мерки за подобряване на организацията;
- осъществява ежедневна комуникация с представителите на възложителя;
- извършва подготовката на актовете за извършените работи;

Отговорника по качеството

чл. 23 от ЗЗЛД ЗЯРНО С ОРИГИНАЛА



чл. 23 от ЗЗЛД
чл. 23 от ЗЗЛД

- Притежава валидно Удостоверение за осъществяване на контрол върху качеството на изпълнение на строителството и за съответствие на влаганите в строежите строителни продукти със съществуващите изисквания по ЗБУТ.
- Запознат е с нормативно-техническата уредба в строителството , включително и касаещите работи на обекта.
- Съхранява нормативните документи по качеството – стандарти , касаещи работите и материалите за обекта ,като ги проверява периодично за актуалност на интернет страницата на Българския институт за стандартизация.
- Осъществява входящ контрол на всички материали и не позволява влагане на негодни строителни продукти в строежа, нито такива, които са били употребявани.
- Следи за качеството на влаганите материали и съответствието им със съществуващите изисквания (чл.169,ал.1 от ЗУТ)на влаганите в строежите строителни продукти. Съгласно изискванията на **Възложителя** , всички влагани материали и изделия ще бъдат с оценено съответствие, по Наредбата за съществените изисквания към строежите и оценяване съответствието на строителните продукти(в сила от 01.01.2007 г. приета с ПМС №325 от 06.12.2006 г. обн. ДВ.бр.106 от 27 декември 2006 г., попр.ДВ.бр.3 от 12 януари 2007 г.,попр.ДВ.бр.9 от 26 януари 2007 г.,изм.ДВ.бр.82 от 19 септември 2008 г. , изм.ДВ.бр.5 от 19 януари 2010 г.,изм.ДВ.бр.7 от 21 януари 2011 г., изм. и доп. ДВ.бр.18 от 2 март 2012 г.)като това ще включва :
 - Декларация за съответствие на база Сертификат за съответствие;
 - Декларация за съответствие на база протоколи от изпитвания – за продукти;
 - Декларациите(респективно сертификати) за съответствие със съществените изисквания, определени в посочените Наредби, ще се представят на Възложителя при доставката на материалите на обекта.

чл. 23 от ЗЗЛД

ВЯРНО С ОРИГИНАЛА



чл. 23 от ЗЗЛД

чл. 23 от ЗЗЛД

- Всеки работен ден на обекта ще контролира качеството на вляганите строителни продукти и на изпълняваните работи.
- Гарантира за качествено извършване на всички видове СМР при спазване на изискванията, залегнали в проекта.
- Следи за допуснатото лошо качество при изпълнение на СМР и сигнализира техническия ръководител. Прекратява изпълнението на СМР, при които не са постигнати удовлетворяващи резултати за качество.
- След съгласуване с техническия ръководител бракува и спира от употреба строителни продукти, не съответстващи на нормативните изисквания.
- Участва в проверки на качеството, иницирани от Възложителя, Строителния надзор, Проектанта, държавни и други оправомощени институции.
- Взема проби при изпълнението на бетоновите работи, с честота, гарантираща съответствие с действащите български стандарти, съгласувани с изискванията на БДС, Проектанта и Консултанта.
- Води записи относно контрола на качеството, съгласно изискванията на акредитираната Система за управление на качество, на договорните и проектните изисквания.
- Предлага предприемане на действия за подобряване на показателите на качеството.
- Подготвя документите за контрол на качеството на обекта – събиране, систематизиране и описване.
- Включва се в подготовката на документите по качеството при съставяне на образците от Наредба №3, както и Образец №15-„Констативен акт за установяване годността за приемане на строежа”.
- Комуникира с Техническия ръководител и други членове на техническия персонал.



- Изпълнява работата си съгласно Договора и съгласно сферата на компетентността и правомощията си

Координаторът по безопасност и здраве

Координаторът по безопасност и здраве ще изпълнява всички функции, предвидени в Наредба №2/2004 г. за минималните изисквания за здравословни и безопасни условия на труд при строителни и монтажни работи.

Той ще съблюдава и ще бъде отговорен да изисква през целия период на СМР:

- Състоянието и местоположението на табелите
- Наличието на инструкции
- Местата за тютюнопушене – не е разрешено пушенето по време на изпълнението на СМР съгласно условията и инструкциите за пожарна безопасност
- Състояние и съоръженията на противопожарните табла.
- Координира осъществяването на общите принципи за превантивност и безопасност съгласно ЗЗБУТ при вземане на технически или организационни решения за едновременно или последователно извършване на етапите и видовете СМР
- Координира осъществяването на изискванията за ЗБУТ съгласно чл. 16 т.1 от ЗЗБУТ
- Организира съвместната работа между строителя и персонала на детското заведение;
 - Координира контрола по правилното извършване на СМР;
 - Предприема необходимите марки за допускане на строителната площадка само на лицата, свързани със строителния процес;
 - Съдейства на работодателя, на съответните длъжностни лица и представителите на работниците по безопасност и здраве при работа при изпълнението на мероприятия за осигуряване на здравословни и безопасни условия на труд.

ВЯРНО С ОРИГИНАЛА

чл. 23 от ЗЗЛД



чл. 23 от ЗЗЛД

чл. 23 от ЗЗЛД

Представителя на **Възложителя** ще създаде и осъществи нужната организация за наблюдение и контрол, според изискванията на Договора и други изисквания, счестени за необходими по преценка на Представителя на Възложителя.

Представител на **Възложителя** е лицето, избрано от **Възложителя**, изпълняващо функциите на негов представител по изпълнението на Договора.

6.4. Видовете материали, които ще използва за изпълнението на поръчката с приложени сертификати за съответствие

„АРТ - строй“ ООД има внедрена действаща система за управление на качеството и производствен контрол **ISO 9001:2016** и управление на околната среда **ISO 14001:2016**. Поддържането и подобряването на интегрираната система за управление на качеството и околната среда в съответствие с изискванията на международните стандарти **ISO 9001:2016** и **ISO 14001:2016** е основен елемент за реализиране на нашите стратегически цели. Цялостното изпълнение на всички дейности по поръчката ще бъдат извършени в пълно съответствие с приложимите европейски и национални изисквания. Всички строителни материали и изделия, които ще бъдат влагани в обекта ще отговарят на изискванията на Възложителя и на предписанията на проекта.

Ръководния екип ще предприеме конкретни мерки с цел непрекъснат контрол на качеството по време на строителството, които са:

- входящ контрол-извършване на входящ контролна строителните материали, използвани на обекта;
- операционен и текущ технологичен контрол-текущ контрол за установяване на съответствието на влаганите в обекта строителни материали и изделия, както и спазването на действащите нормативни изисквания за строителство и качество на изпълнението;
- приемателен контрол-установяване качеството на изпълнените СМР посредством контрол, осъществяван от упълномощените за това лица.

За гарантиране качеството на материалите, които ще бъдат вложени при изпълнение на строителството на обекта, фирмата стриктно ще спазва утвърдената процедура по качество, която по съответна методика определя критериите за избор на доставчик за адекватно обезпечаване на точни определените изисквания за конкретния



обект. Ще бъдат ползвани услугите на утвърдени, легитимни доставчици, доказали своята коректност и качество на предоставяните продукти.

Качеството на материалите и изделията за строителния процес, които ще бъдат доставени на обекта, ще бъде доказано с декларации за съответствие на вложените материали.

Текущия контрол върху качеството на влаганите материали ще се осъществява от:

- Техническият ръководител на обекта
- Отговорник по качеството

Предвиждаме да използваме за предвидените в КС видове СМР следните материали:

Вид материал	Марка	Доставчик
Зидарски разтвор	Терафлекс брикс	Марисан и Колев АД
Вароциментова мазилка	Терафлекс мастер фикс	Марисан и Колев АД
Грунд	Термофлекс	Марисан и Колев АД
Силикатна мазилка	Термофлекс	Марисан и Колев АД
Гипсова шпакловка	Терафлекс	Марисан и Колев АД
Универсален грунд	Терафлекс	Марисан и Колев АД
Латексна боя	Терафлекс	Марисан и Колев АД
Циментова замазка	Терафлекс	Марисан и Колев АД
Ламиниран паркет	АС4-32 клас WG	Паркет Маркет ЕООД
PVC дограма	Профилинк	Илина ООД

6.5. Организация и подход на изпълнение на поръчката, съответстващи на Линейния график и диаграмата на работната ръка

чл. 23 от ЗЗЛД

ВЯРНО С ОРИГИНАЛА



чл. 23 от ЗЗЛД

чл. 23 от ЗЗЛД

Етап	Брой Работници	Календарни дни
Разбиване на бетонова настилка	8 работника	5 календарни дни
Полагане на настилка	8 работника	18 календарни дни
Зидарски и мазачески работи	9 работника	20 календарни дни
Полагане на настилки	3 работника	13 календарни дни

6.6. Временна организация и безопасност на движението

При извършване СМР на обекта, които създават затруднения и опасност за движението, като намаляване ширината на пътя ще се сигнализира за това със съответните пътни знаци.

Сигнализацията ще бъде временна и ще се поставя непосредствено преди започването на СМР или след установяване на препятствия в пътен или уличен участък. Сигнализацията ще се премахне веднага след приключването на СМР.

Лицата които ще извършват СМР в обхвата на пътя или улицата ще носят отличителен знак /С12/ «Облекло с ярък цвят и светлоотразителни ленти»

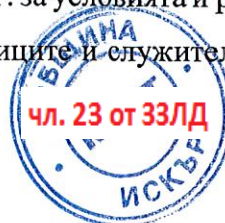
6.7. Изисквания за здравословни и безопасни условия на труд

Като **Изпълнител** ще отговаряме за :

Всички дейности на обекта ще се извършват в съответствие с приложимите национални нормативни изисквания. Като **Изпълнител** ще представим Застраховка „Професионална отговорност“ за съответната категория строеж, както и Застраховка „Трудова злополука“.

Работите ще се извършват при и изключително строго съблюдаване на техниката на безопасност и охрана на труда, както и всички изисквания по **Наредба № 22 от 22.03.2004** за минималните изисквания за здравословни и безопасни условия на труд при извършване на строителни и монтажни работи/обн.ДВ,бр.37 от 2004; попр.,бр. 98 от 2004, изм. И доп.,бр. 102 от 19.12.2006 г./.

На обекта ще бъде въведена „Книга за инструктаж по безопасност и здраве при работа“, съгласно **Наредба № РД-07-2/16.12.2009** г. за условията и реда за провеждането на периодично обучение и инструктаж на работниците и служителите по правилата за



осигуряване на здравословни и безопасни условия на труд, издадена от Министъра на труда и социалната политика- обн.ДВ,бр.102 от 22.12.2009 г., в сила от 01.01.2010 г., попр., бр.4от 15.01.2010 г., изм., бр. 25 от 30.03.2010 г.

Като **Изпълнител** ще предвидим необходимия инструктаж по безопасност и здраве на всички специалисти, работещи по проекта.

Ще се спазват всички изисквания при работа с електрически ток. Ще се работи с изправни и заземени ел.инструменти.

Няма да се да се допускат на работа работници и служители употребили алкохол.

По време на строителството ще се поддържа в изправност подход до всяка точка на обекта за осигуряване на достъп на Спешна медицинска помощ при необходимост, както и достъп на противопожарни автомобили.

На местата за почивка ще се оборудва пункт за пожарогасене и аптечка с пълен набор консумативи за оказване на Първа помощ.

Всички работници и служители на обекта задължително ще са снабдени с лични предпазни средства.

Отговорността за спазване на изискванията за здравословни и безопасни условия на труд на строителната площадка е отговорност на Техническия ръководител и Отговорника по безопасност и здраве. Техните задължения включват:

- Комплексни ЗБУТ на всички работещи ,включително на лицата , самостоятелно упражняващи трудова дейност , при извършване на СМР на обекта
- Изработването и актуализирането на инструкции по безопасност и здраве съобразно конкретните условия на строителната площадка по видове СМР
- Избора на местоположението на работни места при спазване на условията за безопасен и удобен достъп до тях и определянето на транспортни пътища и/или транспортни зони
- Необходимите предпазни средства и работно облекло и употребата им в съответствие с нормативната уредба и в зависимост от оценката на съществуващите професионални рискове за всеки конкретен случай.



- Инструктажа , обучението , повишаване на квалификацията и проверка на знанията по ЗБУТ на работещите
- Картотекиране и отчет на извършваните прегледи, изпитвания, техническа поддръжка и ремонти на съоръженията и работното оборудване (електрическите и повдигателните съоръжения, строителните машини, транспортните средства и др.) и постоянния им контрол с оглед отстраняване на дефекти, които могат да се отразят на безопасността или здравето на работещите
- Необходимите санитарно-битови помещения съобразно санитарно-хигиенните изисквания и изискванията за пожарна и аварийна безопасност (ПАБ), времетраенето на строителството и човешките ресурси
- Поддържането на ред и чистота на строителната площадка
- Разделянето и организирането на складовите площи за различни материали, особено когато това се отнася за опасни материали и вещества
- Изискванията за работа с различни материали
- Изискванията за съхраняване и отстраняване използваните опасни материали
- Събирането, съхраняването и транспортирането на отпадъци и отломки
- Адаптирането на етапите и/или видовете СМР към действителната им продължителност при отчитане на текущото състояние на дейностите на строежа
- По всяко време да може да бъде оказана първа помощ на пострадалите при трудова злополука, пожар, бедствие или авария
- При необходимост ще изработва вътрешни документи (заповеди, образци и др.) за осигуряване на ЗБУТ, съобразени с конкретните условия
- Ще предприема съответните конкретни предпазни мерки за защита на работещите от рискове, произтичащи от недостатъчна якост или временна нестабилност на строителната конструкция



- Няма да допуска наличието на работни места извън границите на строителната площадка, а когато това е наложително - ще прави специален инструктаж по ЗБУТ на работещите и ще прилага специални мерки, както за тяхната защита, така за защита на преминаващите и/или намиращите се в опасната зона на извършваните СМР
- Ще организира вътрешна система за проверка, контрол, и оценка на състоянието на безопасността и здравето на работещите
- Ще предприема допълнителни мерки за защита на работещите на открити работни места при неблагоприятни климатични условия

Като Изпълнител „АРТ – строй“ ООД се задължава да:

- Писмено ще определяме в длъжностни характеристики задължения на отговорните лица (технически ръководител, бригадир, и др.) и работещите по отстраняване на рисковете в работния процес и ще им предоставяме нужните за това правомощия и ресурси , ще утвърждаваме организационна схема за взаимоотношенията между тях
- Ще вземаме предвид указанията, дадени от координатора по безопасност и здраве, като възлагаме изпълнението им на отговорни лица в съответствие с нормативната уредба, вътрешните инструкции и документи , вида на строежа
- Ще определяме отговорни лица за прилагане на мерки за оказване на първа помощ, за борба с бедствията, аварията и пожарите и за евакуация, броят на тези лица , тяхното обучение и предоставеното им оборудване трябва да бъдат адекватни на специфичните опасности и/или големина на строежа
- Съвместно с компетентните органи ще разработим и утвърдим план за предотвратяване и ликвидиране на пожари, план за предотвратяване и ликвидиране на аварии и план за евакуация на работещите и намиращите се на строителната площадка
- Няма да бъдат назначени и допускани до работа на строителната площадка лица, които не са навършили 18 години , не са преминали предварителен медицински преглед, нямат необходимата квалификация



за съответната работа или дейност, не са инструктирани и преминали обучение по БХТПО, не са снабдени и не ползват съответно изискващите се специално облекло, обувки и лични предпазни средства, имат противопоказни заболявания спрямо условията на работа, която им се възлага, не са в трезво състояние

Съгласно Наредба №РД-07/8 от 20 декември 2008 г. за минималните изисквания за знаци и сигнали за безопасност и здраве при работа, на обекта ще бъдат поставени най-малко следните знаци:

- предупредителни знаци : „опасност от спъване” и „опасност от падане”
- задължителни знаци : „задължително използване на защитна каска” и „задължително ползване на защитни ботуши”
- указателни знаци: „пункт за първа помощ” и „пожарогасител”

За да гарантираме сигурност на строителната площадка , ще ограничим достъпа на неоправомощен персонал и външни лица до строителната площадка.

Ще поставим табели с телефонния номер на Районната служба „Пожарна безопасност и защита на населението”, както и на Единен европейски номер за спешни повиквания 112. Телефон 112 е предназначен за съобщаване на инциденти, застрашаващи здравето, живота, сигурността и имуществото на населението.

Оказване на първа помощ:

Всеки работник ще знае местонахождението на най-близкия пункт за медицинска помощ и пътя до него .

При станала злополука или авария на пострадалите лица ще се окаже до лекарска помощ на място, ако те не могат да бъдат местени или в санитарно – битово помещение, което е оборудвано и определено за тази цел.

До лекарска помощ може да оказва само лице, което е преминало обучение за оказване на първа медицинска помощ.

При счупване на кост – ще се направи обездвижване на засегнатата част на тялото и ще се изчака пристигането на лекарски екип.

чл. 23 от ЗЗЛД

При вътрешен кръвоизлив – пострадалия ще се остави в пълен покой и ще се сигнализира на лекар.

При изпадане в безсъзнание – до идването на лекар, пострадалия се поставя в легнало положение с леко повдигната глава или в странично повдигнато положение, ако повръща, главата се обръща на страни на нивото на тялото, при нарушение на дишането се прилага обдишване „уста в уста”, при липса на пулс се прилага индиректен масаж на сърцето.

Обекта ще бъде снабден с всички необходими материали и приспособления за оказване на до лекарска помощ.

Избрания подход се базира на интегрираното действие и координация на различните екипи, осигуряващи изпълнението на конкретните задачи. „АРТ-строй” ЕООД ще осигури изпълнението на строително-монтажните работи на базата на съвременни технологии и подходяща организация на строителство.

Избрания подход може да се определи като комплексен, защото в себе си той съчетава експертност, гъвкавост и квалификация на персонала. Предвидените от Дружеството методи, инструменти и дейности са подбрани по начин, който гарантира високо качество на получените резултати.

Характерно за избрания подход е, че напълно се съобразява със спецификата на обекта и се базира на предишния опит на Дружеството в строителството на сгради и съоръжения и тяхната рехабилитация.

6.8. Мерки за опазване на околната среда

„АРТ - строй“ ООД има внедрена действаща система за управление на качеството и производствен контрол ISO 9001:2016 и управление на околната среда ISO 14001:2016. Поддържането и подобряването на интегрираната система за управление на качеството и околната среда в съответствие с изискванията на международните стандарти ISO 9001:2016 и ISO 14001:2016 е основен елемент за реализиране на нашите стратегически цели. Цялостното изпълнение на всички дейности по поръчката ще бъдат извършени в пълно съответствие с приложимите европейски и национални изисквания.

Настоящата програма за работата по отношение опазване на околната среда се разработва като израз на постоянната загриженост за ограничаване на вредното

чл. 23 от ЗЗЛД

ВЯРНО С ОРИГИНАЛА



чл. 23 от ЗЗЛД

чл. 23 от ЗЗЛД

въздействие на отпадъците върху околната среда при изпълнение на строително – монтажните работи и дейности на обектите.

1. Цели на програмата:

1.1. Да утвърждава разбирането, че опазването на околната среда е задължение и лична отговорност на всички ръководители, специалисти и отделни работници от всички отдели, служби, звена и бригади, на всеки обект, площадка, участък и работно място.

1.2. Съвместните усилия и действия за решаване на екологичните проблеми да се насочват за последователното и настойчиво осъществяване на целия комплекс от мерки и необходими действия, свързани с:

Еколого – съобразно управление на отпадъците, като съвкупност от права и задължения, решения, действия и дейности, свързани с образуването и третирането им, както и формите на контрол върху тези дейности за ограничаване на вредното им въздействие върху околната среда, своевременна оценка на риска, който не може да се предотврати и предприемане на съответни превантивни действия за намаляване възможните вредни и опасни последствия;

Привеждане условията на труд в съответствие с индивидуалните особености на работещите, с оглед премахване и намаляване на вредното влияние върху околната среда и работоспособността (внедряване на технически прогрес, нови и съвременни машини, съоръжения, инструменти и технологии; замяна на вредните и опасни средства на труда, суровини, материали и други вещества с безопасни и / или с по-малко вредни и опасни);

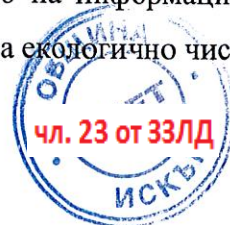
Прилагане на колективните начини и средства за защита са предимство пред личните;

Обозначаване (маркиране) съществуващите опасности и източници на вредни за околната среда фактори и влияния и предоставяне на достатъчна и ясна информация за тези вредности и опасности на всички заинтересовани.

1.3. При изпълнение и управление на процесите и дейността, свързана с осигуряването на екологични условия на труд (подготовка, организация, контрол), да се подхожда комплексно и да се прилага интегрирания подход за:

По-тясно (близко) взаимодействие на всички сектори и нива на управление и контрол;

Да продължи изграждането и утвърждаването на информационна система за ефективно управление на процесите по осигуряване на екологично чиста околна среда.



2. Основни мерки за опазване на околната среда при изпълнение на Програмата

2.1. Да се провежда задълбочен и системен инструктаж по въпросите, свързани с опазването на околната среда.

2.2. Да се проявява постоянна изискателност, контрол и самоконтрол за задължително, безусловно и точно спазване на нормативните изисквания и установените правила, за опазване на околната среда при изпълнение строително - монтажните работи и дейности на обекта.

2.3. Да се приведат и поддържат в съответствие с изискванията за екологична безопасност съгласно **Наредба № 7 от 23.09.1999 год.** за минималните изисквания за здравословни и безопасни условия на труд на работните места и при използване на работното оборудване, сключените договори, утвърдените ПСД и ПБЗР (укрепване и обезопасяване) всички работни места, площадки и зони, които съдържат условия за, или могат да предизвикат, риск от вреда на околната среда:

- Постоянно да се поддържа в добър порядък и системно да се почиства от производствени и други отпадъци територията на обекта.
- Горимите производствени отпадъци да се събират на определени пожарообезопасени места и периодично да се изнасят извън района на обекта.
- На територията на обекта да се обособят специални места, оборудвани с подходящи контейнери за съхраняване на отпадъчен амбалаж, вторични суровини и специфични материали. Същите да се обозначат с надпис за вида на материала, който ще се съхранява.
- Да не се допуска използване на неизправно оборудване, което може да доведе до пожари и експлозии.
- Отработените леснозапалими и горими течности се събират в специален негорим и херметично затворен амбалаж, който след приключване на работа се изнася и съхранява на подходящо място.
- При забелязване на повреден амбалаж /опаковка/, разсипани или разлети вещества, същите незабавно да се отделят и събират, а подът да се почиства.

СВЪРНО С ОРГИНАЛА



чл. 23 от ЗЗЛД

чл. 23 от ЗЗЛД

чл. 23 от ЗЗЛД

чл. 23 от ЗЗЛД

2.4. Строителната площадка на обекта да се поддържа подреден и в съответствие с изискванията на действащите в страната Противопожарни строително - технически норми, другите нормативни документи, ПБЗР, Система за управление на качеството и производствен контрол ISO 9001:2016 и управление на околната среда ISO 14001:2016, фирмените Правилник за вътрешния ред, Противопожарна инструкция и съгласно конкретните обектови разработки за пожарна и аварийна безопасност.

Поради факта че „АРТ - строй“ ООД следва внедрените стандарти за качество и съответно поддържа високо ново на изпълнение на СМР, изпълнението на обекта ще следва вече установените принципи на строителство. Графикът представен по-рано, ще бъде следван и отговорните лица ще контролират неговото коректно изпълнение.

Приложение: Линеен календарен график и диаграма на работната ръка и Сертификати за използваните материали.

Забележка: описаната технологична последователност на изпълнение на предвидените видове СМР да са в съответствие с приложените Линеен график и диаграма на работната ръка.

Наименование на участника „АРТ-строй“ ООД

Дата 21/ 06 / 2017

Представяващ/упълномощено лице Свилен Мачев

(име и фамилия)

Подпис
(печат)

чл. 23 от ЗЗЛД

чл. 23 от ЗЗЛД

чл. 23 от ЗЗЛД

ВЯРНО С ОРИГИНАЛА

чл. 23 от ЗЗЛД

чл. 23 от ЗЗЛД

чл. 23 от ЗЗЛД

ДО
КМЕТА НА ОБЩИНА ИСКЪР

ЦЕНОВО ПРЕДЛОЖЕНИЕ

за участие в обществена поръчка с предмет:

**„Извършване на строително-монтажни работи на обект: „Ремонт ДГ „Мара Балева“
- ясла, гр. Искър“**

от: „АРТ-строй“ ООД, (наименование на участника), с БУЛСТАТ/ЕИК: **чл. 23 от ЗЗЛД**
представявано от Свилен Георгиев Мачев, в качеството на Управител, със седалище и
адрес на управление: гр. Плевен, ул. „Дойран“ № 140 ет. 4 оф. 401, факс: 064/83-93-80,
електронна поща (e-mail): jordanartarski@abv.bg

Разплащателна сметка:

IBAN сметка **чл. 23 от ЗЗЛД**
BIC код на банката **чл. 23 от ЗЗЛД**
Банка: РАЙФАЙЗЕНБАНК АД

УВАЖАЕМИ Г-Н ЙОРДАНОВ,

С настоящото, Ви представяме следното ценово предложение за изпълнение на обявената от Вас обществена поръчка с предмет: **„Извършване на строително-монтажни работи на обект: „Ремонт ДГ „Мара Балева“ - ясла, гр. Искър“.**

1. Предлагаме да поемем, изпълним и завършим тази обществена поръчка, съобразно условията на документацията за участие, за цена от 21 805.66 лв. /двадесет и една хиляди осемдесет и пет лева и шестдесет и шест ст. / без ДДС, съответно 26 166,80 лв. /двадесет и шест хиляди сто шестдесет и шест лева и осемдесет ст./ с ДДС.

2. Еденичните цени са формирани при следните ценообразуващи параметри:

– Средна часова ставка	4,00	лв./час;
– Допълнителни разходи за труд	90	%
– Допълнителни разходи върху механизация	25	%
– Доставно-складови разходи	8	%
– Печалба	10	%

3. Посочената еденична цена включва всички разходи по изпълнение на обекта на поръчката, в това число и разходите за отстраняване на всякакви дефекти до изтичане на гаранционният срок и не подлежи на увеличение. Предложените цени са определени при пълно съответствие с условията от документацията. Цените са посочени в български лева.

4. Приемаме начина на разплащане на горепосочените суми, предложено в съответствие с документацията за възлагане на обществената поръчка, изготвена от Възложителя и предложения в документацията проект на договор.

ВЯРНО С ОРИГИНАЛА

чл. 23 от ЗЗЛД



чл. 23 от ЗЗЛД

Приложение:

1. Количествено - стойностна сметка (КСС), попълнена съгласно *Приложение № 1 към образец № 4* от документацията за участие.

Известна ми е отговорността по чл. 313 от Наказателния кодекс за посочване на неверни данни.

Дата: 21.06.2017 г.
Име и фамилия: Свиден Мачев
Подпис на лицето (и печат):

чл. 23 от ЗЗЛД



ВЯРНО С ОРИГИНАЛА

чл. 23 от ЗЗЛД

Количествена сметка

ОБЕКТ: "РЕМОНТ ДГ "МАРА БАЛЕВА" - ЯСЛА, ГР. ИСКЪР"
ВЪЗЛОЖИТЕЛ: ОБЩИНА ИСКЪР

№ по	Описание на строително - монтажни работи	Ед.мяр ка	Количество	Единична цена	Обща цена (лева)
1	2	3	4	5	6

ЧАСТ "АРХИТЕКТУРНО - СТРОИТЕЛНА" - 1 ЕТАЖ

СПАЛНЯ

1	Разбиване и натрошаване на бетонова настилка	м ²			
2	Изхвърляне, натоварване на камион и извозване на строителни отпадъци на 5км	м ³			
3	Насипване и уплътняване с баластра	м ³			
4	Хидроизолация под бетонова настилка	м ²			
5	Доставка и монтаж на армировъчна мрежа 20/20 ф6,5	кг			
6	Доставка и полагане на бетон С16/20	м ³			
7	Направа на пердашена циментова замазка по подове при обем над 5м ³	м ²			
8	Доставка и монтаж на ламиниран паркет АС4 - 32 клас WG	м ²			
9	Доставка и монтаж на подови первази от PVC	м			
10	Монтаж на преходна лайстна за подови настилки	м			
ВСИЧКО СПАЛНЯ					5,836.09 лв.

чл. 23 от ЗЗЛД

ЗАНИМАЛНЯ

1	Разбиване и натрошаване на бетонова настилка	м ²			
2	Изхвърляне, натоварване на камион и извозване на строителни отпадъци на 5км	м ³			
3	Насипване и уплътняване с баластра	м ³			
4	Доставка и монтаж на армировъчна мрежа 20/20 ф6,5	кг			
5	Доставка и полагане на бетон С16/20	м ³			
6	Направа на пердашена циментова замазка по подове при обем над 5м ³	м ²			
7	Доставка и монтаж на ламиниран паркет АС4 - 32 клас WG	м ²			
8	Доставка и монтаж на подови первази от PVC	м			
9	Монтаж на преходна лайстна за подови настилки	м			
ВСИЧКО ЗАНИМАЛНЯ					7,140.79 лв.

чл. 23 от ЗЗЛД

ГАРДЕРОБ

1	Доставка и монтаж на ламиниран паркет АС4 - 32 клас WG	м ²			
2	Доставка и монтаж на подови первази от PVC	м			
ВСИЧКО ГАРДЕРОБ					517.92 лв.
ОБЩО					10,482.41 лв.

чл. 23 от ЗЗЛД

ТЕРАСИ - 1 ЕТАЖ

ТЕРАСА №1

1	Демонтаж стари парапети /метална конструкция с дървени елементи/	м			
2	Зидария с газобетонни блокчета с дебелина 100mm на тънка fuga	м ²			
3	Външна гладка мазилка по стени с вц р-р	м ²			
4	Грундиране външни стени	м ²			
5	Външна силикатна мазилка	м ²			
6	Доставка и монтаж на PVC дограма /врата и прозорци/	м ²			
7	Вътрешна гладка мазилка по тухлени стени	м ²			
8	Гипсова шпакловка по стени	м ²			
9	Грундиране по стени	м ²			
10	Боядисване с латекс по стени - двукратно	м ²			
11	Обръщане с гипсокартон около прозорци и врати	м			
12	Доставка и монтаж ролетни щори	м ²			
13	Грундиране с бетонконтакт по стъпала	м ²			

чл. 23 от ЗЗЛД

ВЯРНО С ОРИГИНАЛА

чл. 23 от ЗЗЛД

14	Доставка и монтаж на армировъчна мрежа 20/20 ф6,5	кг
15	Направа на армирана циментова замазка	м ²
16	Гранитогрес външни и вътрешни подове, плочки до 400/400, фуги 1 мм, зъб 6мм	м ²

чл. 23 от ЗЗЛД

ВСИЧКО ТЕРАСА №1		3,680.94 лв.
-------------------------	--	---------------------

ТЕРАСА №2		
1	Демонтаж стари парапети /метална конструкция с дървени елементи/	м
2	Зидария с газобетонни блокчета с дебелина 100mm на тънка фуга	м ²
3	Външна гладка мазилка по стени с вц р-р	м ²
4	Грундиране външни стени	м ²
5	Външна силикатна мазилка	м ²
6	Доставка и монтаж на PVC дограма /врата и прозорци/	м ²
7	Вътрешна гладка мазилка по тухлени стени	м ²
8	Гипсова шпакловка по стени	м ²
9	Грундиране по стени	м ²
10	Боядисване с латекс по стени - двукратно	м ²
11	Обръщане с гипсокартон около прозорци и врати	м
12	Доставка и монтаж ролетни щори	м ²
13	Грундиране с бетонконтакт по стъпала	м ²
14	Доставка и монтаж на армировъчна мрежа 20/20 ф6,5	кг
15	Направа на армирана циментова замазка	м ²
16	Гранитогрес външни и вътрешни подове, плочки до 400/400, фуги 1 мм, зъб 6мм	м ²

чл. 23 от ЗЗЛД

ВСИЧКО ТЕРАСА №2		3,720.82 лв.
-------------------------	--	---------------------

ТЕРАСА №3		
1	Демонтаж стари парапети /метална конструкция с дървени елементи/	м
2	Зидария с газобетонни блокчета с дебелина 100mm на тънка фуга	м ²
3	Външна гладка мазилка по стени с вц р-р	м ²
4	Грундиране външни стени	м ²
5	Външна силикатна мазилка	м ²
6	Доставка и монтаж на PVC дограма /врата и прозорци/	м ²
7	Вътрешна гладка мазилка по тухлени стени	м ²
8	Гипсова шпакловка по стени	м ²
9	Грундиране по стени	м ²
10	Боядисване с латекс по стени - двукратно	м ²
11	Обръщане с гипсокартон около прозорци и врати	м
12	Доставка и монтаж ролетни щори	м ²
13	Грундиране с бетонконтакт по стъпала	м ²
14	Доставка и монтаж на армировъчна мрежа 20/20 ф6,5	кг
15	Направа на армирана циментова замазка	м ²
16	Гранитогрес външни и вътрешни подове, плочки до 400/400, фуги 1 мм, зъб 6мм	м ²

чл. 23 от ЗЗЛД

ВСИЧКО ТЕРАСА №3		3,705.59 лв.
ВСИЧКО ТЕРАСИ		11,107.35 лв.
ВСИЧКО СМР БЕЗ ДДС		21,589.77 лв.
НЕПРЕДВИДЕНИ 1%		215.90 лв.
ОБЩО		21,805.66 лв.
ДДС		4,361.13 лв.
ВСИЧКО СМР С ДДС		26,166.80 лв.

чл. 23 от ЗЗЛД

ВАРНО С ОРИГИНАЛА



чл. 23 от ЗЗЛД